

Estudi de l'impacte de les associacions a Castelló de la Plana 2020

És hora de mostrar el que
aportem a la societat

Educació en valors, activitats, implicació,
compromís, voluntariat, participació,
transformació de la realitat



Recollida de dades al Registre
Municipal d'Associacions Veïnals
de Castelló de la Plana:
Marta Mollar
Víctor Escoín
Virginia Morales
Vicent Rubio
Estefanía Llagas
Francisco Navarrete

Disseny i maquetació:
Eugenio Simó

Il·lustracions:
Cabeza y Muslo Estudio Creativo

Estadística i edició:
Fundació Horta Sud
C/Mare de Déu de l'Olivar, 30
46900, Torrent
(Horta Sud) València
Telèfon 961553227
www.fundaciohortasud.org



Contingut

Presentació de l'informe	6
Què es pretén amb aquest estudi?	7
Com s'ha realitzat?	8
Interpretació de les dades obtingudes	10
Associacions federades	12
Associacions declarades d'utilitat pública	12
Àmbits d'actuació	13
Camps d'acció	13
Activitats que realitzen	14
Persones associades i voluntariat	15
Distribució de persones associades i voluntariat	17
Hores de dedicació de les persones voluntàries	20
Distribució per edat, persones voluntàries	20
Distribució per gènere, persones associades	21
Distribució per gènere, junta directiva	21
Distribució per gènere, persones voluntàries	22
Personal contractat	22
Ingressos totals	23
Ingressos per subvencions	24
Despeses	24
Conclusions i propostes de futur	25
Necessitem associacions que	27
Bibliografia	28
Gràcies a les associacions participants	29

Necessàriament l'any 2020 serà diferent a l'hora de xifrar l'impacte associatiu, bàsicament perquè l'avaluació ha de contemplar, per una banda la incidència que aporten les associacions i per altra l'impacte que la pandèmia ha generat en el tercer sector. Recordem, que sols ja des d'una perspectiva laboral i social les xifres d'exercicis anteriors ens parlem d'una importància cabdal en l'activitat de les ciutats.

A pesar d'aquesta qüestió que no podem defugir, no és el moment de decaure i volem vindicar indicadors que continuen aportant una pàtina positiva per a la força de l'associacionisme. El nombre d'associacions inscrites en el registre municipal de la ciutat ha augmentat i això revela una certa confiança que hem de saber llegir favorablement malgrat la situació en la que ens trobem.

Confiança. Aquest és el vocable que imaginem en escriure aquestes línies per tal d'entendre el nostre paper des de la regidoria de participació. I podem argumentar-ho des de d'una perspectiva temporal molt simple.

Tot remuntant-nos al mes de març quan començaren a clausurar-se locals associatius com a conseqüència de l'estat d'alarma, vam comprovar la resiliència de les associacions. A pesar dels entrebancs, bona part de la ciutadania associada va fer els possibles per mantindre els lligams que havia anat construint, fins i tot redefinint les seues activitats i els seus projectes.

Aquest repensament de l'activitat associativa està centrant-se ja no sols en la redefinició de les seues activitats sinó més aviat en la tornada a l'activitat, a la normalitat que la situació ens deixa de moment quant a aforaments. I sobretot, tornar a fer el que ja feien en els nostres barris.

Juntes i junts construirem una ciutat viva i activa perquè creiem l'associacionisme que modela i condueix els nostres barris amb l'autonomia i el suport que la regidoria vol atorgar a les associacions. Novament, tenim el convenciment que l'associacionisme ha de tornar a recarregar-se per constituir-se amb totes les garanties en el cor i motor de la ciutat.

La Fundació Horta Sud treballa, des de fa ja més de quaranta-huit anys, donant suport a les associacions per al seu enfortiment i desenvolupament. En aquest sentit, una de les accions que considerem primordial és conèixer l'impacte que el teixit associatiu aporta al nostre territori. És per això que fa uns anys iniciarem aquest projecte d'avaluació de l'impacte que hem desenvolupat gràcies a l'experiència i coneixement adquirit treballant al costat del moviment associatiu a llarg dels anys.

Les associacions sou el cor dels nostres municipis i volem afirmar-ho d'una manera objectiva, amb el convenciment de que l'aportació que feu als nostres municipis és mesurable i imprescindible. És una realitat incontestable que sou els actors principals en la dinamització de la cultura, la música, l'educació en el temps lliure, l'esport, la defensa del patrimoni i el territori, la diversitat o la festa.

Les associacions teniu com a missió actuar d'una manera compromesa i crítica, però, a més, també heu de ser transparents respecte de la tasca que realitzeu i dels recursos que mobilitzeu.

M'agradaria recuperar algunes de les idees que marquen el sentit de la Llei Orgànica del Dret d'Associacions i que reconeix la importància del teixit associatiu, com a instrument d'integració en la societat i de participació en els assumptes públics:

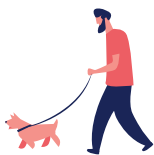
“En organitzar-se, els ciutadans es doten de mitjans més eficaços per fer arribar la seua opinió sobre els diferents problemes de la societat als qui prenen les decisions polítiques. Enfortir les estructures democràtiques en la societat reverteix en l'enfortiment de totes les institucions democràtiques i contribueix a la preservació de la diversitat cultural”

Presentació de l'informe

Per tercer any consecutiu, l'Ajuntament de Castelló de la Plana i la Fundació Horta Sud, presentem l'informe de l'impacte de les associacions a la ciutat de Castelló.

Enguany, gràcies a la constància en la recollida de dades al llarg dels anys, estem en disposició de fer un seguiment més avançat, analitzant no sols la influència de les associacions en l'entorn de Castelló, sinó també avaluar com ha fluctuat la seua incidència en l'àmbit socioeconòmic de la ciutat.

La Fundació Horta Sud acompanya a les associacions compromeses amb la defensa dels drets humans i dels valors democràtics i ajuda a posar en valor el que aporten a la societat. Ajudem a enfortir el moviment associatiu des dels següents eixos:



1. Transparència i compliment de la legalitat. Les associacions han de fer un pas endavant i obrir les portes i les finestres de les seues entitats. Les associacions han de publicar els seus comptes, mostrar en què s'han gastat els diners, quines són les persones de la Junta Directiva, els seus projectes, les memòries, etc.
2. Representatives, fortes i autònomes. Les associacions han d'incrementar la seua base social, ser més autònomes i independents també en el seu finançament. La base social i l'autonomia financera els donarà autoritat moral i capacitat crítica.
3. Treball en xarxa entre les entitats. És el moment de teixir xarxes per aprofitar les sinergies, millorar la nostra incidència i tindre més representativitat. És temps d'unir-se i fusionar-se amb altres entitats.
4. Equilibri en el compliment de les quatre funcions del moviment associatiu: la Funció social (construcció de societat, valors, cultura, solidaritat entre les persones...); la Funció educativa (eduquen en competències, habilitats, responsabilitats, són escoles de democràcia, de diàleg, consens...); la Funció econòmica (generen llocs de treball, aporten al PIB de forma més justa i igualitària, mobilitzen recursos...); la Funció política (control de l'acció política, denuncien les causes dels problemes i actuen sobre les conseqüències, s'impliquen en la solució...).
5. Canvi de la relació entre l'Administració i les associacions. La col·laboració entre l'Administració Pública i el teixit associatiu és fonamental, haurem de trobar formes de relacionar-se més eficaces, respectant les funcions pròpies de cadascuna de les parts. Ambdues comparteixen molts aspectes de l'esfera pública, però un

sector no és competència de l'altre, sinó tot el contrari. A tal fi, convé recordar l'esperit de la Llei Orgànica 1/2002 de 22 de març, reguladora del Dret d'Associació:

- La necessitat que les associacions exercisquen la seua funció de representació i control polític, per millorar la salut democràtica de la societat.
- El paper fonamental que li assigna la llei a les associacions com a representants dels interessos dels ciutadans davant els poders públics i com agents per a desenvolupar una funció essencial i imprescindible, entre altres, en les polítiques de desenvolupament, medi ambient, promoció dels drets humans, joventut, salut pública, cultura, creació d'ocupació i altres de similar naturalesa. Des de les associacions haurem de fer-ho efectiu.
- L'Administració Pública ha de garantir la participació de les associacions en la vida social i política, des d'un esperit de llibertat i pluralisme, reconeixent, al mateix temps, la importància de la funció que compleixen com a agents de canvi i transformació social, d'acord amb el principi de subsidiarietat.

Què es pretén amb aquest estudi?

L'estudi pretén mostrar el que aporten les associacions de Castelló a la ciutat, transformant en xifres i mostrant el resultat de la seua implicació, el compromís i la participació de tantes i tantes persones que treballen de manera voluntària. Així mateix amb aquest projecte també volem:

- Donar visibilitat, valorar, agrair i reconèixer l'aportació social i econòmica que les associacions realitzen a la societat amb dades objectives: persones associades, voluntàries, hores de dedicació, recursos econòmics, etc.
- Fomentar la corresponsabilitat entre l'Administració Pública i les associacions. Les ciutats necessiten la col·laboració recíproca d'ambdues entitats, cadascuna des del seu paper. No podem afrontar la política, els reptes de futur de les nostres ciutats i del planeta, pensant que sols des de l'Administració es poden canviar les coses. La Llei Orgànica dóna un paper fonamental a les associacions que haurem de tindre en compte i començar a construir una relació de respecte i igualtat.
- Construir allò públic des de la cogestió. Les associacions fan una aportació vital dins de les

seues comunitats de referència, dinamitzant diferents espais i animant a nombroses persones dins dels nostres municipis. En aquest sentit, obrim espais on poder fer-se preguntes sobre com volem viure conjuntament. Volem trencar la visió de que allò públic sols és el que fa referència a l'Administració Pública. Cal posar en valor tota la tasca i el potencial que aporten les associacions a la nostra ciutat, perquè estan actuant a l'espai públic i, sobretot, gestionant projectes, espais i serveis amb vocació de servei públic.

- Fer pedagogia. Les associacions han de ser transparents, arreplegar dades i avaluar-les per poder avançar. Volem construir un relat comú i compartit entre totes les entitats. Totes les associacions som importants, juntes som més fortes, més eficaces i més autònomes.



Com s'ha realitzat?

A diferència d'altres sectors, en matèria de teixit associatiu, no existeix cap organisme que arreplegue dades objectives sobre l'impacte de les associacions a les ciutats. Ni tan sols les mateixes associacions sistematitzen les dades i, quan ho fan, no sempre segueixen els mateixos criteris. Açò dificulta la posada en comú d'un relat compartit entre el moviment associatiu i les institucions públiques sobre el que suposa l'aportació i l'impacte social i econòmic de les associacions.

Per altra banda, recollim el clam de les associacions que expressen la necessitat de donar visibilitat i valorar l'aportació del moviment associatiu als municipis del nostre entorn. És una demanda que sorgeix de les mateixes associacions i que s'ha anat recollint al llarg de les diferents jornades de participació que des de la Fundació Horta Sud portem a terme, en les quals s'analitza la realitat que les envolta i s'estudien propostes de millora.

Per tal de donar resposta a aquestes dues qüestions (inexistència d'una plataforma que arreplegue les dades i necessitat de posar en valor la tasca associativa), la Fundació Horta Sud va crear el 2015 una plataforma informàtica amb l'objectiu de recollir i analitzar amb dades de l'impacte de les nostres associacions. Aquestes dades queden recollides en la plataforma de registre de les associacions de Castelló al web castello.associacions.org, on es pot consultar la informació sobre les associacions registrades a Castelló.

Fitxa tècnica:

Univers:	832 associacions del Registre Municipal de l'Ajuntament de Castelló. El Departament de Participació Ciutadana, emprant com a eina la Plataforma de Registre, fa un seguiment de les associacions que s'han registrat al llarg de la història, però, tot i cada vegada hi ha un registre de millor qualitat, encara queden associacions que no s'han donat de baixa en deixar de tenir activitat.
Grandària mostral:	169 associacions que han contestat al qüestionari que s'ha utilitzat per a realitzar l'estudi.
Interval de confiança:	95% amb un marge d'error del + 6.7%

El major número d'enquestes arreplegades al llarg de 2020 ens permet fer extrapolacions al conjunt del moviment associatiu i el seu impacte a la ciutat. Per tant, al comparar els resultats d'anys anteriors hem de tindre en compte que en alguns apartats d'estudis anteriors el que representàvem era una fotografia de les associacions que havien participat a diferència d'enguany, que hem pogut fer una extrapolació de les dades. Si es manté la grandària mostral, aquest canvi de metodologia ens permetrà fer comparacions més exactes al llarg del temps.



Metodologia en la recollida de les respostes

- Disseny d'un qüestionari per a arregar les dades necessàries de l'exercici econòmic de l'any 2019 per a fer l'anàlisi de l'impacte associatiu.
- Enviament del qüestionari a les associacions del municipi, fent reforç a totes les reunions mantingudes amb les associacions. Aquest recordatori ha estat present també als cursos de formació impartits al llarg de l'any.
- Seguiment personalitzat mitjançant trucades telefòniques, emails, visites i reunions informals per part del personal tècnic de l'Ajuntament, motivant a les associacions a participar en aquest projecte.
- Les dades emprades han sigut les comunicades per les entitats enregistrades al Registre Municipal d'Associacions Veïnals de la ciutat a l'efecte de complir amb l'obligació de comunicar el seu projecte a la ciutat cada any.
- Les 169 associacions de Castelló que han participat a l'estudi representen al voltant del el 20% de les inscrites al Registre Municipal d'Associacions de l'Ajuntament.



Interpretació de les dades obtingudes



Habitants de Castelló¹

171.728



Pressupost municipal²

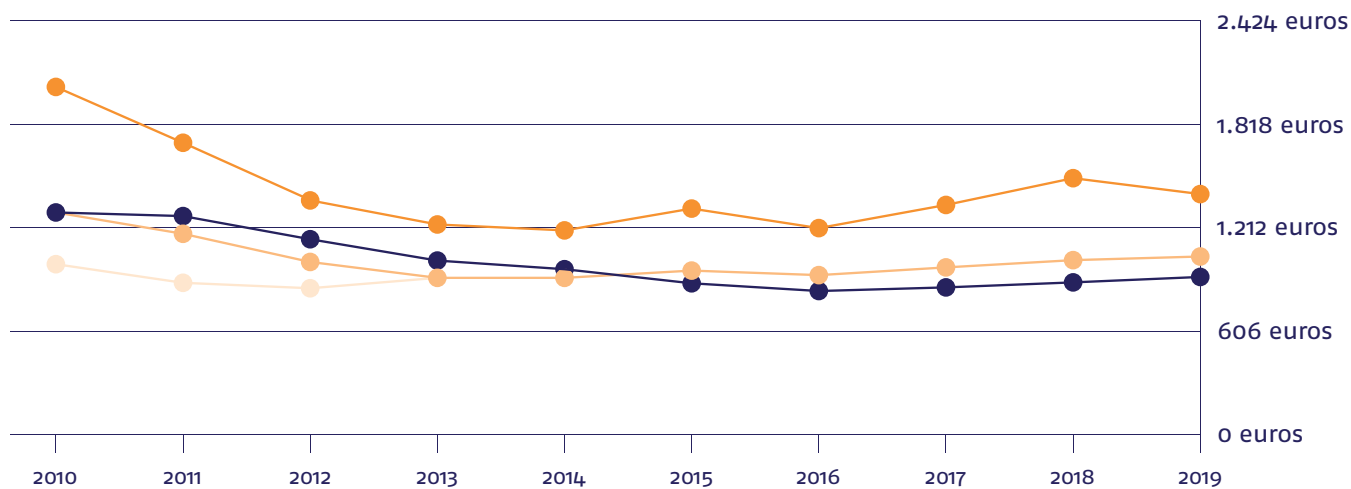
182.000.000€



Despesa per habitant³

1.064€

Despesa per habitant



2019			
●	Castelló de la Plana	1.064,00 euros	-2,45%
●	Mitja provincial	1.406,58 euros	-6,36%
●	Mitja autonòmica	1.026,47 euros	-0,56%
●	Mitja nacional	938,68 euros	-3,75%

1. <https://www.ine.es/jaxiT3/Datos.htm?t=2865#!tabs=tabla>

2. <https://presupuestos.gobierno.es/places/castellon-de-la-plana-castello-de-la-plana/2019>

3. <https://presupuestos.gobierno.es/places/castellon-de-la-plana-castello-de-la-plana/2019>



Pressupost per a associacions⁴

2.790.149€



Despesa en activitats associatives per habitant

16,25€

Castelló
2017: 15,81€
2018: 15,50€
2019: 16,25€

Castelló **16,25€**
València **13,64€**
Torrent **12,88€**
Quart de Poblet **31,7€**



Percentatge del pressupost municipal dedicat a associacions:

1'5%

Castelló
2017: 1,6%
2018: 1,6%
2019: 1,5%

Castelló **1,6€**
València **1,33€**
Torrent **1,7€**
Quart de Poblet **2,9€**

Associacions al Registre Municipal

832

Seria convenient que l'ajuntament de Castelló sistematitzara la replegada de dades de l'impacte de les associacions per poder tenir coneixement de que com està revertint la inversió en la ciutat i reconèixer l'aportació d'aquest.

Associacions participants en l'estudi

2017: 43
2018: 127
2019: 169

Les associacions donen vida a la ciutat

Les associacions s'encarreguen diàriament de donar vida al municipi, porten la major part de l'activitat de temps lliure: esports, educació musica, festes, activitats extraescolars, juvenils, de dones, tallers culturals, etc. És per això que podem afirmar que una ciutat sense activitat associativa és una ciutat sense vida.

Queda molt per avançar en fórmules de gestió d'aquestes activitats i espais.

Sistemes que donen més estabilitat en el temps i més recursos més enllà de les convocatòries de subvencions anuals. A Barcelona fa molts anys que porten amb la Gestió Cívica, a alguns ajuntaments de la Comunitat Valenciana també han incorporat als Reglaments Municipals de Participació aquesta fórmula de gestió d'espais públics per part de la societat civil organitzada. Podria ser una solució per a donar cobertura legal a la Gestió Cívica i Comunitària de serveis i espais públics.

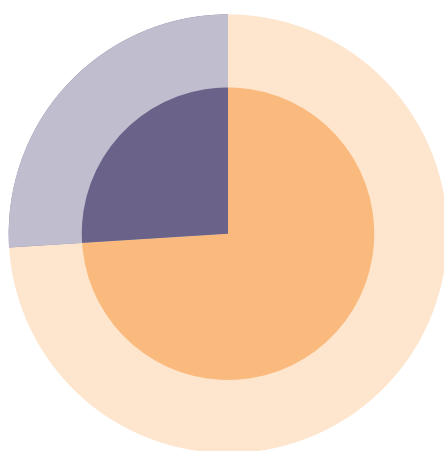
4. Elaboració propia de les dades de la Base Nacional de Subvencions <https://www.pap.hacienda.gob.es/bdnstrans/GE/es/concesiones>

Associacions federades

El 31% de les associacions pertanyen a alguna federació i/o coordinadora; el 69% no estan federades.

La participació de major nombre d'associacions a l'estudi ens apropa a una realitat més precisa on es revela la baixa participació de les associacions de la ciutat en fórmules federatives. No obstant això, és cert que per a fer front a l'augment els últims anys de la burocràcia mitjançant obligacions documentals, fiscals, laborals, entre altres, algunes entitats han recorregut al sistema federatiu que els permet compartir recursos i estalviar despeses. No hem d'oblidar-nos, a més, que moltes entitats es veuran afectades per la reducció d'ingressos després de la crisi provocada per la pandèmia de la COVID-19.

Compartir materials, contractar assegurances, resoldre temes com la Llei de Protecció de Dades, compres col·lectives o la gestoria, són temes que es poden resoldre de manera més fàcil si les entitats es federen. Fer projectes amb altres associacions o des de les Federacions sempre és més enriquidor. En definitiva, és temps d'unir esforços per multiplicar resultats, és temps de pensar en la unió o fusió de les associacions i, pot ser, no tant de fundar-ne noves.

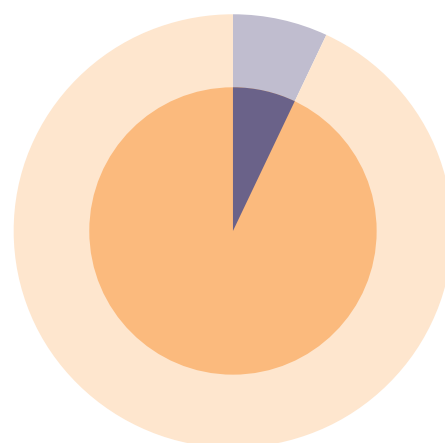


- Pertanyen a alguna federació i/o coordinadora
- No estan federades

Associacions declarades d'utilitat pública

La declaració d'utilitat pública és un reconeixement per part del govern de l'Estat de la tasca social que fan algunes associacions que promouen l'interès general, no sols de les seues persones associades, sinó de la societat en general. Per demanar aquest reconeixement, les associacions han de complir els requisits que marca la Llei Orgànica 1/2002 de 22 de març, reguladora del Dret d'Associació, i iniciar el procediment administratiu per a la seua sol·licitud.

Un 7% de les associacions que han contestat al qüestionari estan declarades d'utilitat pública, amb els avantatges fiscals que suposa aquest reconeixement.

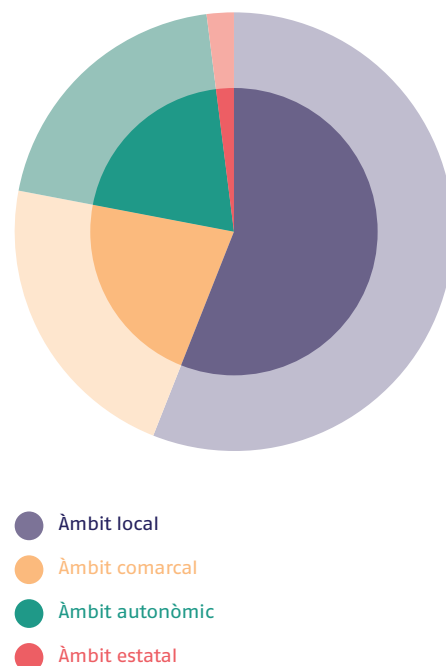


- Declarades d'utilitat pública
- No declarades d'utilitat pública

Àmbits d'actuació

El 56% de les associacions actuen en l'àmbit local. El percentatge d'associacions que actuen a l'àmbit comarcal el 22%, a escala autonòmica és del 20%, el 2% estatal

Les associacions són predominantment localistes, preocupades pel seu territori més pròxim, tal com s'ha reflectit en els diferents estudis realitzats per la Fundació Horta Sud conjuntament amb la Universitat de València.⁵ Encara la majoria d'associacions tenen la seua actuació a l'àmbit local el percentatge a Castelló és menor que en altres municipis, al albergar, per la seua característica de capital de província, associacions d'àmbit superior al local. Així Quart de Poblet o Torrent el 70/65% de l'activitat està dirigida a la mateixa localitat. Castelló es troba en un cas semblant a la ciutat de València, on el 45% de les associacions tenen la seua actuació en l'àmbit local.

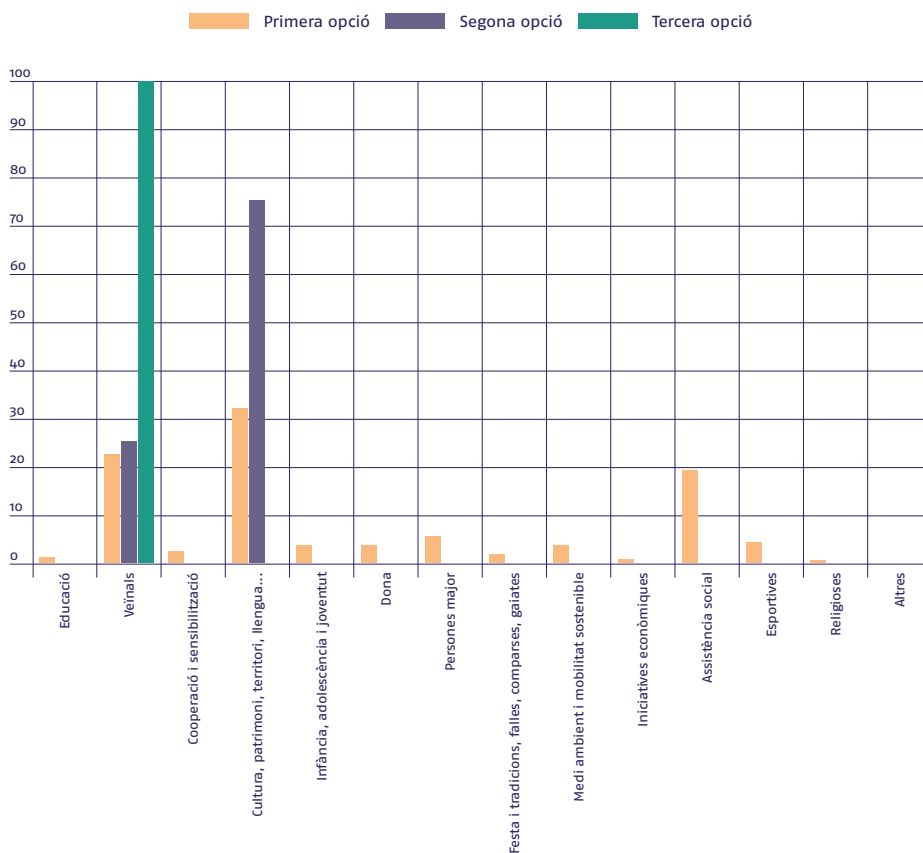


5. A. Ariño i M. Albertm 2003. L'associacionisme a l'Horta Sud. Estudi de la societat civil formal en l'àmbit comarcal. Fundació Horta Sud.

Camps d'acció

La pregunta sobre a quin camp d'acció i/o activitat es dediquen les associacions és una pregunta múltiple i es podien assenyalar, per ordre de prioritat, fins a tres opcions. L'estructura del món associatiu es caracteritza per l'heterogeneïtat, hi ha associacions que es dediquen a molts camps d'actuació o sectors. Com bé s'assenyala al llibre 'L'associacionisme a l'Horta Sud', investigació realitzada per Antonio Ariño i Maria Albert, mentre que en altres moments històrics l'associacionisme dels nostres territoris tenia un caràcter multifuncional (l'Ateneu o el Casino, per exemple, els quals complien múltiples funcions, i el mateix va succeir després amb les associacions veïnals), l'associacionisme contemporani tendeix a l'especialització funcional. L'àmbit de cultura, patrimoni i llengua és el camp més assenyalat, seguit de les associacions veïnals i d'assistència social.

Cal assenyalar que hi ha una infrarepresentació d'associacions esportives, de dones, educatives (AMPAs) i festives al no estar inscrites en el registre d'associacions.



Cada dia naixen més associacions, seguint amb la tendència a l'atomització i l'especialització del moviment associatiu, però aquest fenomen no està fent que les taxes d'afiliació del conjunt de la població augmenten.

Activitats que realitzen

A Castelló es realitzen més de 2.000 activitats puntuals a l'any en les quals participen una mitjana de 138 persones per activitat, i quasi 3.500 activitats periòdiques a l'any en les quals participen una mitjana de 114 persones per activitat.*

2.000
activitats puntuals a l'any

138
persones per activitat

3.500
activitats periòdiques a l'any

114
persones per activitat

Com dèiem abans, són activitats que es fan a la ciutat, amb vocació de servei públic. També és la manera de participar i incidir en la vida i en les polítiques públiques. Les associacions culturals ofereixen un temps lliure alternatiu, mantenen viva la llengua, les veïnals s'organitzen per dinamitzar i reivindicar la vida als barris, les associacions de mares i pares d'alumnes (AMPAs) intenten millorar la política educativa i participativa dels centres escolars, les associacions juvenils vetlen pel compliment i desenvolupament d'una política d'oci i temps lliure més sana i arrelada al territori, les associacions de dones lluiten per la igualtat de gènere i contra els assassinats masclistes, les associacions festives mantenen i gestionen la festa i les tradicions de la ciutat, i centenars d'altres associacions estan intentant millorar la vida de les persones i de la comunitat. Aquesta és la manera de fer cultura i d'incidir a través de la participació en les polítiques públiques, generant una acció política en tant que té incidència en la nostra "polis". A més, ho fan d'una manera estable en el temps, organitzada, que genera comunitat i pensa en el bé comú per damunt del bé particular i l'individualisme.



*Resultats aproximats, obtinguts a partir de les dades rebudes de les 169 associacions participants

Persones associades i voluntàries

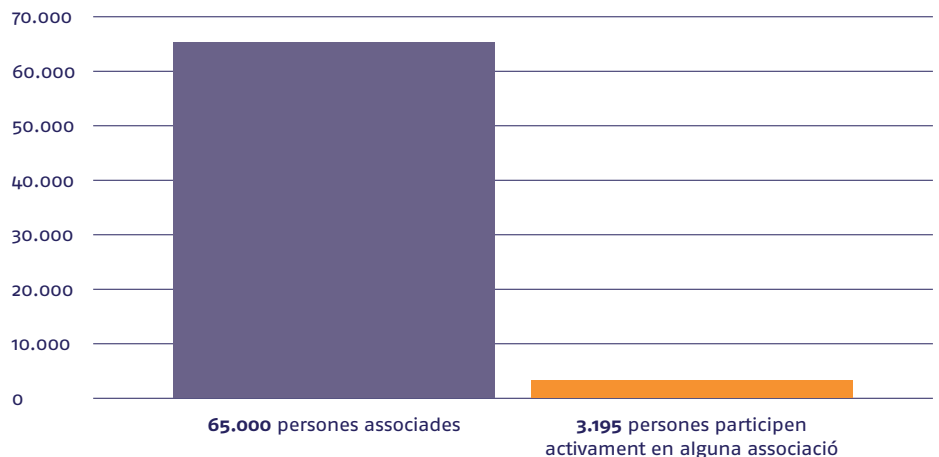
Les persones associades a Castelló superen les 65.000 persones, el que suposa que un 38'11% de la població està afiliada a alguna associació, xifra molt semblant a la que dona el CIS de taxa d'associacionisme. Al Baròmetre del CIS núm. 3.195 de novembre de 2017, el 39% de la població pertany i participa activament en alguna associació.

Aquestes dades s'han tret tenint en compte la taxa de multifiliació⁵, la qual considerem que està al voltant de l'1.7⁶.

La multifiliació és un fenomen que va en augment a causa d'una major especialització del moviment associatiu i a la fragmentació i individualització de la societat. Segons el CIS, aquest fenomen va creixent: en 1980 era el 4.5% de la població la que participava en més d'una associació, en 1988 el percentatge estava en un 15.4% i en 2002 havia augmentat fins al 17.4%.

El nombre de persones associades és clau per valorar l'impacte del moviment associatiu de Castelló. No obstant això, les dades arrellegades al qüestionari ens fan pensar que existeixen diferents criteris a l'hora de considerar el nombre de persones associades, i que les dades arrellegades engloben els diferents nivells de compromís i participació d'una associació sense fer distincions entre:

- **Persones beneficiàries o consumidores**, que podem considerar a totes aquelles persones que es beneficien o consumeixen activitats o serveis puntuals. Es tracta del nivell més baix de compromís amb l'associació.
- **Persones usuàries** que utilitzen els serveis de les associacions i participen de les seues activitats.
- **Persones associades** que, segons la Llei Orgànica 1/2002 de 22 de març, reguladora del Dret d'Associació, tenen una sèrie de deures i drets respecte de l'associació i que, tal vegada, no serien aplicables a les persones usuàries i consumidores.



Nota: Per no desvirtuar les dades no s'han tingut en compte el número de socis de l'AECC, entitat que replega més de 19.000 persones associades a tota Espanya i no sols de Castelló.

Per tant, és important que en un futur puguem dimensionar correctament la base social de l'associacionisme de la ciutat de Castelló, diferenciant clarament a les persones associades d'altres possibles figures segons els nivells de participació. Aquest projecte d'avaluació de l'impacte pot ajudar a animar a aquestes entitats perquè reflexionen sobre els diferents nivells de participació de la seua base social. A partir d'ací, poden sistematitzar la recollida de dades i encetar estratègies per tal d'incrementar el nivell de compromís de les seues persones associades.

Per altra banda, cal recordar que, segons el Reglament d'Organització, Funcionament i Règim Jurídic de las Entitats Locals, les associacions inscrites al Registre d'Associacions Municipal han de notificar el nombre de persones associades o qualsevol modificació.

Motius pels que pertany o va pertànyer a alguna associació

Els motius pels quals les persones s'animen a participar en alguna associació són diversos i personals.

Més enllà d'això, el més important és que les persones s'organitzen, s'associen i participen. Encara que no és una pregunta d'aquest estudi, resulta interessant comprovar el que diu el Baròmetre del CIS, núm. 3.195 de novembre de 2017, respecte dels motius pels quals s'associen les persones.

Podem observar com, a les associacions amb un component marcadament solidari o caritatiu, les persones hi participen per motius ideològics i de principis, o perquè consideren que cal implicar-se amb el món que els envolta. Veiem, per exemple, com aquests percentatges suposen el 38,1% en el cas de participar en associacions pacifistes i de defensa dels Drets Humans, o el 39,3% que consideren que implicar-se en una associació caritativa és una qüestió totalment necessària.

Per altra banda, en les associacions esportives o culturals, trobem motius més relacionats amb la sociabilitat i veiem com el sentit que mobilitza a les persones a participar en elles és el d'ocupar el temps lliure en una activitat que els resulta agradable i beneficiosa.

5. Persones que estan associades a més d'una associació.

6. Diferents estudis realitzats per Tomás Alberich (2007, 2017) ens indiquen que la taxa de multifiliació va fluctuant entre l'1.4 i l'1.6. No obstant això, al llarg de la nostra pràctica diària amb les associacions, podem observar com el fenomen de l'associacionisme està fagocitant-se poc a poc (cada vegada hi ha associacions més menudes) i les persones solen participar en una gran diversitat d'associacions al mateix temps: educatives, esportives, culturals, etc. Es per això que hem decidit treballar amb la taxa de multifiliació d'1.7.

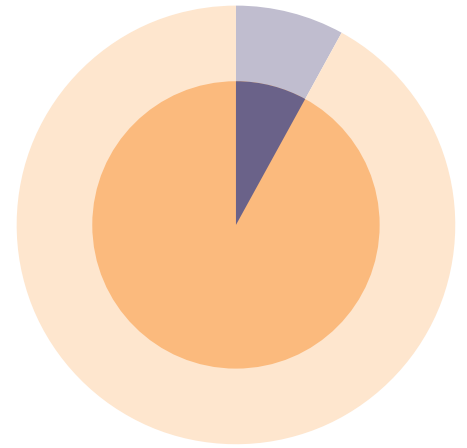
	Alguna associació de caritat o ajuda social (Cáritas, Cruz Roja, etc.)	Un club o associació esportiva	Un grup cultural o d'oci	Una organització ecologista (Greenpeace, etc.)	Una organització pacifista, de drets humans, de comerç just (Intermón, Amnistia Internacional, SOS Racismo, etc.)	Una associació juvenil o estudiantil	Un altre tipus d'associació voluntària (associacions de pares i mares, associacions veïnals però no comunitats veïnals etc.)
Per ocupar el temps en una activitat que li agrada	4,9%	68,6%	40,2%	7,2%	0,5%	16,6%	6,8%
Per posar en pràctica les seues idees, valors, principis	30,6%	4,0%	9,5%	36,0%	38,1%	17,4%	12,3%
Perquè de manera conjunta es poden aconseguir més objectius que individualment	10,6%	2,0%	4,2%	16,2%	11,3%	14,1%	22,4%
Per defensar els seus interessos	0,9%	1,7%	2,0%	0,9%	1,5%	10,4%	13,2%
Per relacionar-se amb altres persones	1,4%	6,9%	20,4%	1,8%	-	12,4%	3,1%
Per tradició familiar	2,8%	2,9%	3,3%	0,9%	1,5%	0,8%	0,9%
Perquè considera a la implicació personal o ciutadana és necessària	39,3%	2,7%	5,7%	27,0%	37,1%	7,1%	19,1%
Per informar-se	-	0,2%	0,9%	0,9%	-	2,5%	9,0%
Per amistat	1,4%	3,5%	5,9%	-	-	8,7	1,9%
Per obligació professional	0,7%	1,8%	0,7%	-	0,5	0,4	2,4%
Un altre motiu	0,2%	1,0%	0,4%	-	-	1,2%	3,1%
N.C.	7,2%	4,7%	6,8%	9,0%	9,3%	8,3%	5,9%
(N)	(568%)	(595%)	(455%)	(111%)	(194%)	(241%)	(424%)

Font: Baròmetre del CIS núm 3195 de novembre de 2017

Distribució de persones associades i voluntariat

Quasi el 8% de les persones associades assumeixen tasques de voluntariat, és a dir, vora 8.000 persones estan dedicant hores de la seua vida a dinamitzar el seu barri, promovent la cultura local o millorant la qualitat de vida de les persones.

Segons el Center for Civil Society Studies de la Universitat John Hopkins, entre el període comprés entre els anys 1996 i 2000, el percentatge de població voluntària a l'Estat Espanyol era del 5%. No obstant això, sembla que el voluntariat ha anat augmentant i, segons dades de la 'Plataforma del Voluntariado de España', el percentatge de persones voluntàries arriba al 10,7% actualment. A Castelló, les dades indiquen que el 5'2% de la població està fent tasques de voluntariat, percentatge molt paregut a la Universitat John Hopkins, molt lluny de la mitjana espanyola que diu la Plataforma del Voluntariat i més de l'europea, situada en un 19,3%.



● Persones associades que assumeixen tasques de voluntariat



Volunteering, 36 countries, 1995–2000* See methodological appendix for estimating procedures. SOURCE: Lester M. Salamon, S. Wojciech Sokolowski, and Associates, *Global Civil Society: Dimensions of the Nonprofit Sector, Volume Two* (Bloomfield, CT: Kumarian Press, 2004). Country-specific data, including data published after 2004 can be found in the Center for Civil Society Studies publications database.

Country	Value of volunteer work	People volunteering*	
	(millions US \$)	number (thousands)	percent of adult population
Argentina	\$2,693.2	1,913	8%
Australia	\$4,484.8	1,832	13%
Austria	\$1,380.4	550	8%
Belgium	\$4,197.7	809	10%
Brazil	\$754.1	6,483	6%
Colombia	\$229.1	1,149	5%
Czech Rep.	\$196.4	381	5%
Egypt	\$22.1	233	1%
Finland	\$2,657.5	326	8%
France	\$41,929.6	6,536	14%
Germany	\$48,433.0	7,071	10%
Hungary	\$49.7	277	3%
India	\$1,355.9	16,490	2%
Ireland	\$715.6	293	11%
Israel	\$894.7	235	6%
Italy	\$8,290.7	2,048	4%
Japan	\$23,354.8	485	0.5%
Kenya	\$52.0	955	6%
Mexico	\$219.6	30	0.1%
Morocco	\$98.4	699	4%
Netherlands	\$16,991.6	1,962	16%
Norway	\$4,255.8	1,847	52%
Pakistan	\$68.1	133	0.2%
Peru	\$38.2	729	5%
Philippines	\$775.9	2,833	6%
Poland	\$150.8	3,614	12%
Romania	\$155.0	325	2%
Slovakia	\$7.3	149	4%
South Africa	\$960.5	2,659	9%
South Korea	\$2,433.2	1,204	3%
Spain	\$7,055.1	1,681	5%
Sweden	\$10,206.1	2,009	28%
Tanzania	\$289.5	2,092	11%
Uganda	\$30.5	2,606	23%
United Kingdom	\$21,976.2	14,357	30%
United States	\$109,012.6	44,564	22%
Total	\$316,415.6	131,557	-
Developing / transitional country average			6%
Developed country average		-	15%
All-country average		-	10%



El concepte de voluntariat és molt difús i és un terme relativament nou al nostre país. No fa tant de temps que s'utilitzava aquest concepte per a referir-se a aquell jove que se n'anava al servei militar de forma voluntària, accepció que encara es conserva al diccionari de la Real Academia de la Lengua Española. En altres moments no hi ha hagut necessitat de diferenciar a aquelles persones que dins d'una

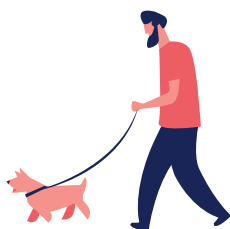
associació assumien tasques i compromisos dins de l'associació, en tot cas eren les persones associades, militants, membres de la Junta Directiva, etc.

Amb la Llei de Voluntariat 4/2001 de la Generalitat Valenciana, aquest perfil ha d'aparèixer definit als estatuts de les entitats, concretant-se clarament els seus drets i deures.

En qualsevol cas, el fet que més gent assumisca responsabilitats a les associacions és un tema pendent per al moviment associatiu. Les persones més compromeses de l'associació solen convidar als socis i sòcies al fet que s'incorporen a la Junta Directiva sense definir les responsabilitats i tasques concretes.

Percentatge de persones voluntàries per països

Noruega	48,0	
Holanda	40,3	
Dinamarca	38,7	
Luxemburgo	36,7	
Suïza	36,5	
Suecia	35,5	
Finlàndia	34,1	
Islandia	32,8	
Eslovènia	30,4	
Irlanda	29,0	
Alemanya	28,6	
Austria	28,3	
Reino Unido	23,3	
Frància	23,0	
Bèlgica	20,4	
Unión Europea	19,3	
Estonia	16,4	
Lituània	16,3	
Polònia	13,8	
República Checa	12,2	
Itàlia	12,0	
Grecia	11,7	
Yugoslavia i R. Macedonia	11,2	
España	10,7	
Croàcia	9,7	
Portugal	9,0	
Malta	8,8	
Eslovàquia	8,3	
Lituània	7,3	
Chipre	7,2	
Hongria	6,9	
Bulgària	5,2	
Sèrvia	5,2	
Rumania	3,2	



Hores de dedicació de les persones voluntàries

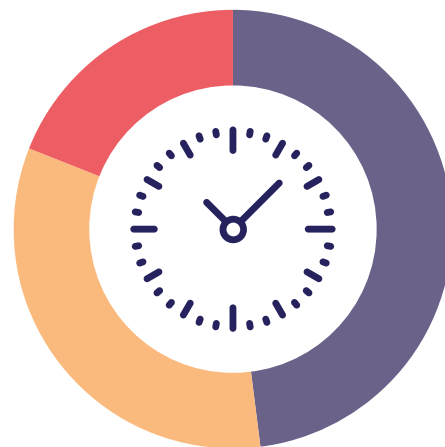
El 48% de les persones voluntàries dedica entre una i dues hores a la setmana, el 33% dedica entre 2 i 5 hores setmanals i el 19% dedica més de 5 hores a la setmana.

Les més de 8.965 persones voluntàries dediquen més de 21.000 hores a la setmana de forma desinteressada a la millora de la vida de les persones i del municipi.

Si tractàrem de quantificar econòmicament el nombre d'hores dedicades pel voluntariat de forma desinteressada a les seues associacions, estaríem parlant de més de 22 milions d'euros anuals que no apareixen valorats en cap lloc.

A Espanya, tres milions de persones es consideren "voluntàries" i practiquen el voluntariat (afiliades o no), de les quals un poc més d'un milió dediquen almenys 20 hores al mes a la seua acció voluntària⁷.

Peter Drucker, al seu llibre "Las Nuevas Realidades" introdueix el terme de PIB ocult, referint-se a aquelles accions que fan les persones voluntàries per millorar la comunitat, les quals no apareixen valorades al PIB d'un país però que hauríem de tindre-ho en compte.



- Dedica entre 1 i 2 hores
- Dedica entre 2 i 5 hores
- Dedica més de 5 hores

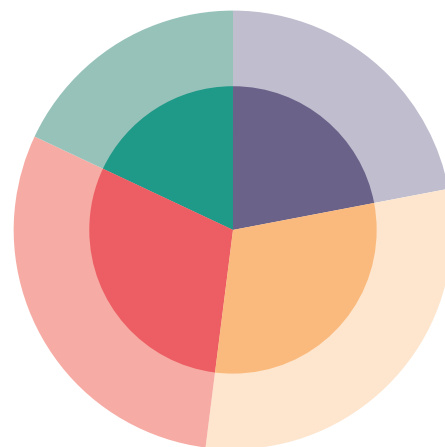
7. Alberich, Tomás. Revista de estudios de juventud, marzo 07 | n.º 76, capítol 4.

Distribució per edat, persones voluntàries

La franja de població que més participa en tasques de voluntariat a la ciutat de Castelló està localitzada entre les persones de 30 i 45 anys i entre 46 i 65 anys amb el 30% del total cadascuna. Li segueixen els que tenen menys de 30 anys es troben en tercer lloc, amb un percentatge del 22%, mentre que el 18% són persones majors de 65 anys.



- Menys de 30 anys
- 30 a 44 anys
- 45 a 65 anys
- Majors de 65 anys



Distribució per edat de la població a Castelló		
Menys de 30 anys	54.905	32%
30 a 44 anys	44.748	26%
45 a 65 anys	45.723	26%
Majors de 65 anys	28.465	16%

Distribució per edat persones voluntàries			
	2017	2018	2019
Menys de 30 anys	9%	14%	22%
Entre 30 i 44 anys	21%	27%	30%
Entre 45 a 65 anys	37%	35%	30%
Majors de 65 anys	32%	24%	18%

Font: elaboració pròpia a partir de dades del portal d'informació de l'INE.

Distribució per gènere, persones associades

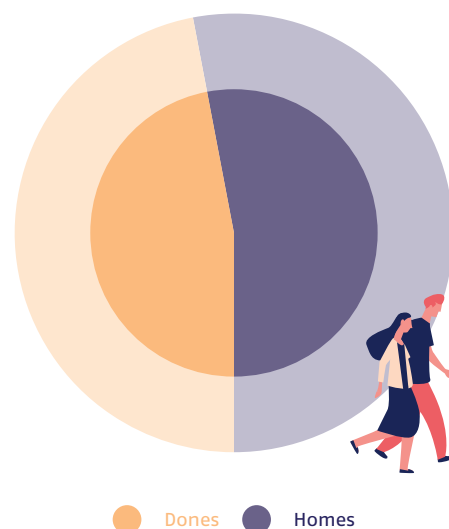
El 47% de les persones associades són homes i el 53% són dones, el que situa l'afiliació un poquet per damunt a les dones front als homes. Açò no vol dir que les associacions tinguen aquest percentatge de representació, el percentatge és sobre el total de les persones associades. Malgrat aquestes xifres, continuem tenint el repte de fer les nostres associacions més paritàries i, sobretot, d'educar en la igualtat dins de les associacions, en les actituds, repartiment de responsabilitats, respecte, etc.



Persones associades per gènere	2.017	2.018	2.019
Dones	53%	53%	53%
Homes	47%	47%	47%

Distribució per gènere, junta directiva

Respecte a la representació per gènere a les Juntes Directives, els percentatges són molt semblants, hi ha més homes que pertanyen a les Juntes directives, el 53% d'homes i el 47% de dones.



Persones junta directiva per gènere	2.017	2.018	2.019
Dones	43%	51%	47%
Homes	57%	49%	53%

Distribució per gènere, persones voluntàries

Respecte a la representació per gènere de les persones voluntàries, els percentatges varien entre el 41% d'homes i el 59% de dones.

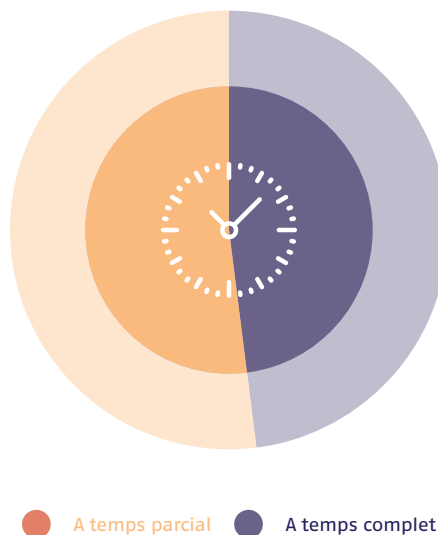


Persones voluntàries per gènere	2.017	2.018	2.019
Dones	67%	67%	59%
Homes	33%	33%	41%

Personal contractat

Les associacions de Castelló generen més de 3.800 llocs de treball, dels quals el 48% és a temps complet i el 52% a temps parcial (professorat de tallers, dinamitzador i dinamitzadores culturals, etc.). Dins dels contractes de treball a temps complet, el 48% són dones i el 52% són homes, mentre que dins dels contractes de treball a temps parcial, el 47% són dones i el 53% són homes.

Les associacions enquestades destinen a personal un 47% dels seus pressupostos. Aproximadament el 40% d'aquest cost de personal són impostos. Per tant, podem afirmar que més del 17% dels ingressos de les associacions tornen a les arques públiques en quotes de la Seguretat Social i IRPF.



Treball a temps complet



Treball a temps parcial

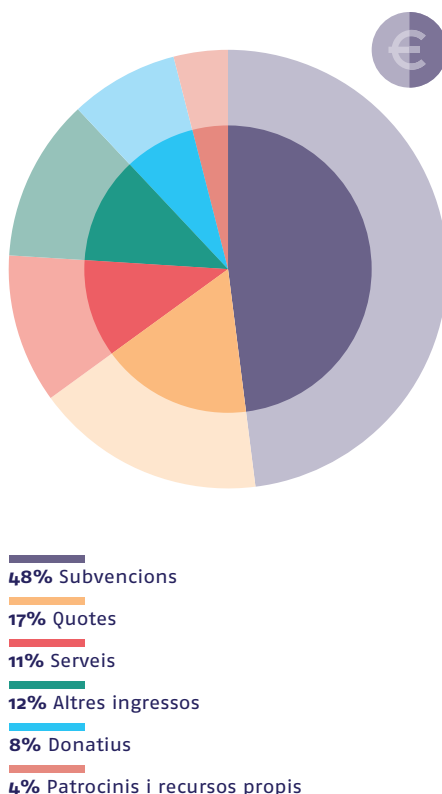
El moviment associatiu genera llocs de treball. Segons el Center for Civil Society Studies de la Universitat John Hopkins, el sector sense ànim de lucre ja és el que genera més ocupació en moltes de les economies industrials més avançades del món, ja que ocupa a 56 milions de treballadors i treballadores a jornada completa.

És probable que aquests percentatges augmenten a un ritme constant en els pròxims decennis a mesura que l'ocupació passe d'una economia de mercat molt automatitzada a una economia social que requereix el treball humà.

Personal contractat	2.017	2.018	2.019
Jornada completa			
Homes	47%	27%	52%
Dones	53%	73%	48%
Jornada parcial			
Homes	91%	52%	53%
Dones	9%	48%	47%

Ingressos totals

Els ingressos totals de les associacions de Castelló s'estimen al voltant dels 17.000.000€⁸. Respecte a les vies de finançament de les associacions, en primer lloc destaquen els ingressos que reben per subvencions, un 48%. En segon lloc trobem les quotes de les persones associades, les quals representen el 17% del total. Li segueixen els relacionats amb serveis i altres ingressos, que es situen en 11% i 12% respectivament. A molt poca distància trobem els rebuts per donatius, amb el 8%. I, per últim, el 4% dels ingressos restants es reparteixen entre patrocinis i recursos propis.



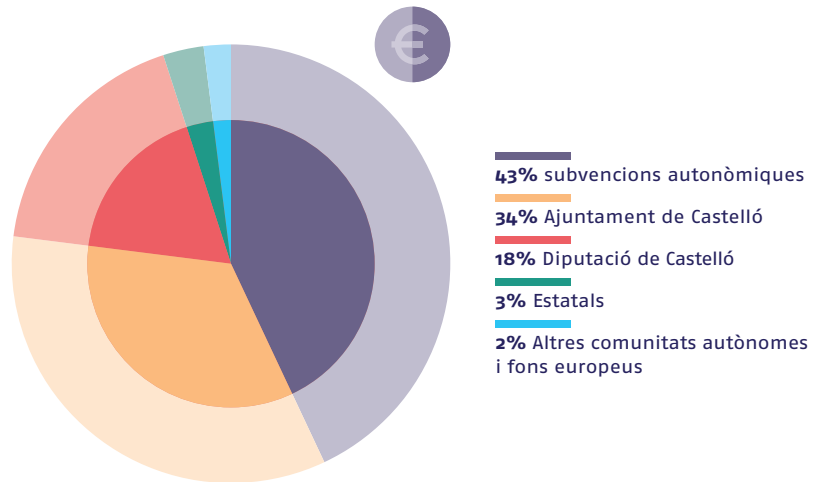
Segons Ruiz Olabuénaga (1999), l'aportació total de les entitats sense ànim de lucre suposa el 4,6% del PIB espanyol, arribant a aconseguir el 5,9% en el cas que imputem el "treball" aportat pel voluntariat.

Segons la Fundació Lealtad, és necessari que l'origen dels fons de les associacions estiga diversificat. D'aquesta manera, l'associació assegura la seua independència en la presa de decisions sense estar subjecta a les directrius que pugua marcar el seu principal finançador. Un finançament diversificat assegura l'estabilitat i la continuïtat de l'entitat en el cas que alguna d'aquestes fonts d'ingressos desaparega. També és important que compte amb un mínim de finançament privat, que reflectisca el suport de la societat i li permeta cobrir unes mínimes despeses d'estructura per a la gestió de l'organització. Aquestes entitats, per tant, hauran de diversificar el seu finançament amb fons públics i privats. En cap cas, els ingressos privats haurien de ser inferiors al 10% dels ingressos totals. Les organitzacions comptaran així amb una varietat de vies de finançament externes que afavorisquen la continuïtat de la seua activitat. Cap d'elles hauria d'aportar més del 50% dels ingressos totals de l'organització de forma continuada durant els dos últims anys.

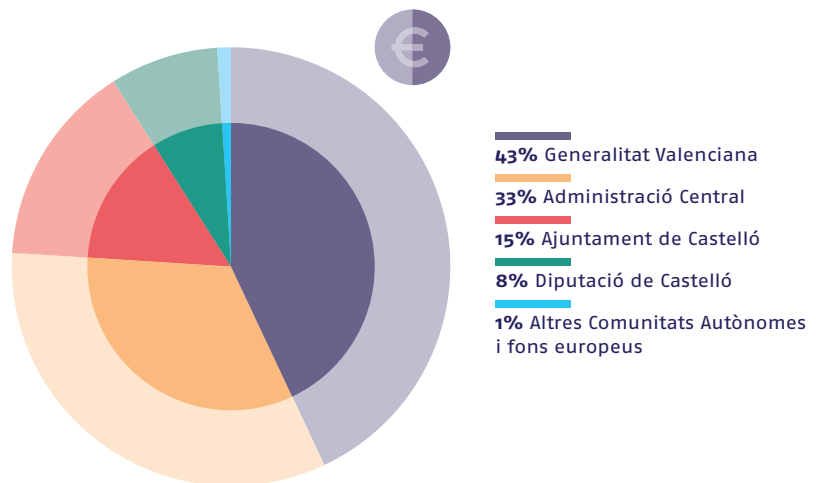
8. Per a fer l'extrapolació s'han descartat els ingressos de l'ACCEM i de l'Asoc. Daño Cerebral Sobvenido Ateneo de Castelló per no desvirtuar l'estudi.

Ingressos per subvencions

La major part dels ingressos, el 43% són subvencions autonòmiques. A continuació trobem les subvencions procedeixen de l'Ajuntament de Castelló amb el 34%, mentre que el 18% ho reben de la Diputació Valenciana. Les subvencions estatals suposen el 3% mentre que els darrers llocs els ocupen les subvencions estatals, d'altres comunitats autònomes, un 2% en total.

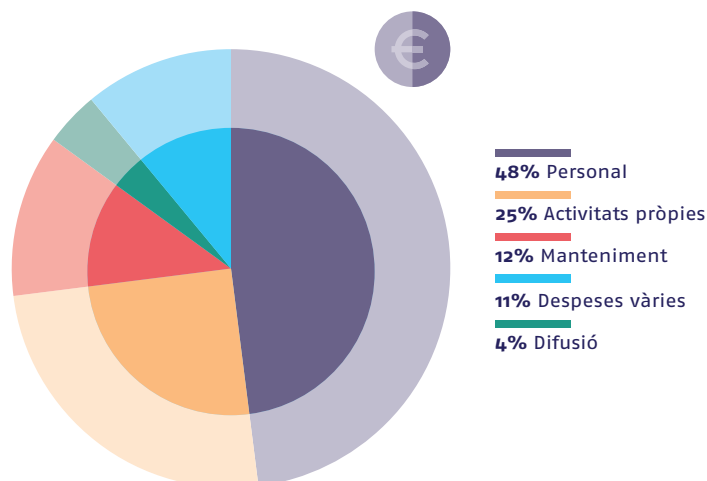


En el cas de tindre en compte les dues entitats estatals amb presència a la ciutat de Castelló, l'ACCEM i l'Asoc. de Daño Cerebral Sobrevenido Ateneo de Castelló, les subvencions provinents de de la Generalitat Valenciana, es mantenen en un 43%. Li segueixen els ingressos procedents de l'Administració Central amb el 33%. A molta distància trobem els ingressos obtinguts per l'Ajuntament de Castelló amb el 15% i, finalment, les subvencions provinents Diputació de València, amb un 8%, seguides dels rebuts d'altres Comunitats Autònomes amb i fons europeus que només representarien l'1% del total.



Despeses

Les despeses estimades de les associacions de Castelló són de 16.800.000 euros. El 48% de les despeses es destinen a despeses de personal, seguit de les destinades a desenvolupar les activitats pròpies del teixit associatiu, amb un 25%. A continuació, destaquen les despeses de manteniment de les entitats, amb el 12%. La difusió suposa el 4%, mentre que el 11% es destina per a despeses vàries.



Conclusions i propostes de futur

Els resultats d'aquest estudi són un punt de partida, **una invitació a la reflexió del moviment associatiu** sobre aspectes que van des de l'organització interna fins a la diversificació de fons de finançament.

La **recollida i sistematització de les dades ens fa tindre informació objectiva per tal de prendre decisions** respecte del futur en les nostres organitzacions. Les associacions ens hem d'acostumar a fer-ho de forma habitual.

L'Ajuntament de Castelló podria incorporar en la justificació de subvencions de totes les associacions la fitxa utilitzada en aquest estudi, per tal d'elaborar tots els anys una avaluació de l'impacte associatiu sobre allò que aporten les associacions que han rebut alguna subvenció. Seria una bona fórmula per a desmuntar falsos mites sobre l'associacionisme.

Cal **cercar fórmules per a afrontar la burocràcia** i les exigències legals, fiscals, laborals o administratives. És un repte de futur que haurem de plantejar-nos. Ja existeixen algunes fórmules que estan funcionant com federar-se, fusionar associacions o buscar l'empara d'altres entitats. També els ajuntaments hauran de plantejar-se disminuir la burocràcia.

Augmentar la base social de les associacions ens donarà legitimitat. Cal centrar-se en definir clarament entre els diferents tipus de compromisos en quant a la participació de les persones en aquestes entitats. Això ens donarà una imatge més real de la situació de les organitzacions i del percentatge de població associada. A més, ens possibilitarà aconseguir informació per marcar estratègies de futur per a cadascun dels nivells de participació que podem trobar a les associacions: persones beneficiàries o consumidores, usuàries o associades.

És molt important sistematitzar la informació respecte a **les vies de finançament de les entitats**, ja que ens hem d'acostumar al fet que els ingressos vinguen de fonts diversificades. Aquesta és una manera de garantir l'autonomia i la independència de les associacions.

Les associacions aporten recursos, hores de treball no valorades, gestionen projectes i serveis públics, multipliquen recursos, etc. Construir, per tant, **un relat compartit entre totes les associacions** que transcendisca al relat individual de cada associació, d'acord amb les dades arreplegades, donarà força i legitimitat al moviment associatiu.

L'associacionisme tendeix cap a l'especialització funcional. Mentre que en altres moments històrics l'associacionisme dels nostres territoris tenia un caràcter multifuncional (els Ateneus obrers, els Casals o les associacions veïnals actuaven de paraigües per abastir una gran diversitat d'activitats al seu interior), la càrrega burocràtica i les obligacions legals ens faran repensar-nos tornar a aquestes fórmules.

La realitat participativa de les dones dins del moviment associatiu evoluciona positivament. Associar-se implica eixir de l'aïllament social, ajuntar-se amb persones amb interessos semblants, posar en marxa iniciatives que engresquen i dinamitzen a les nostres comunitats. Cal, per tant, aprofitar aquests avanços fets des del moviment associatiu i utilitzar a les nostres entitats com a espais que eduquen en la igualtat i que, a més, suposen un recurs contra la violència masclista.

Necessitem organitzacions per a seguir construint **una societat plural, democràtica i solidària**, mantenint les seues funcions per a cohesionar la



comunitat, transformar-la i continuar provocant l'acció.

La inversió més rendible

Invertir en el teixit associatiu és una de les inversions més rentables per a qualsevol Administració Pública. En el cas de l'Ajuntament de Castelló, amb només el 1.5% del pressupost municipal, té pràcticament la totalitat de la programació de les activitats de la ciutat gestionades per les associacions.

El teixit associatiu multiplica per dos la inversió de l'Administració Pública.

Els diners es queden al municipi, contribuint així al comerç i l'economia local. A més, retorna a l'Administració Pública un 17% via impostos de Seguretat Social i IRPF, sense comptar el que retorna via IVA. I tot això sense tenir en compte el valor de les hores de voluntariat, uns 22M euros més i els llocs de treball que genera el moviment associatiu.

Amb tot açò hauríem de deixar de parlar de subvencions i començar a parlar d'inversió en serveis a les persones de la ciutat. Convindria, pel bé de la ciutat, dotar a les associacions d'una partida pressupostària estable, independent del partit polític que governe, amb convenis plurianuals que donen estabilitat i simplifiquen la burocràcia. Tal vegada, seria un bon objectiu arribar al fet que un 5% del pressupost de l'Ajuntament de Castelló fora gestionat per la mateixa ciutadania organitzada, i que en els serveis i les activitats públiques relacionades amb persones s'incentivara la gestió cívica per davant de la gestió privada.

La intel·ligència col·lectiva

No podem menysprear el gran capital social i la intel·ligència col·lectiva del moviment associatiu. Ara, més que mai, ho necessitem. A més d'atendre als col·lectius més vulnerables, sosté pràcticament tota l'activitat esportiva, musical, de temps lliure, diversitat funcional, extraescolar, etc. És capaç d'organitzar les Falles, la Setmana Santa, les festes dels municipis i, sobretot, dinamitza, dóna vida i construeix comunitat en la nostra societat individualitzada. Recuperarem l'esperança, ens llevarem les pors i ens tornarem a trobar en les nostres associacions, amb elles tornarem als carrers dels nostres pobles a celebrar la vida, a recuperar la comunitat, el bé comú, a construir un món millor sense oblidar-nos dels grans reptes que tenim com a humanitat.



Necessitem associacions que:

Recuperen els valors...

Associacions que recuperen els valors, la cultura, la solidaritat, el compromís en millorar la societat, que generen idees, nous projectes i pensament crític.

Transformen la realitat...

Associacions que generen llocs de treball, que mobilitzen recursos, que detecten les necessitats del seu entorn.

Eduquen...

Associacions que eduquen en la democràcia, en el diàleg, en la participació real, en una ciutadania activa i compromesa.

Compromeses...

Associacions que es comprometen amb la millora del seu municipi i amb la defensa dels Drets Humans i Valors Democràtics



Bibliografia

Baròmetre del CIS núm 3195 de novembre de 2017.

Alberich, Tomás (2007). *Asociaciones y Movimientos Sociales en España: Cuatro Décadas de Cambios*. Revista de estudios de juventud, 76, 4. Madrid: Injuve.

Ariño, Albert; Albert, Maria (2003). *L'associacionisme a l'Horta Sud, Estudi de la societat civil formal en l'àmbit Comarcal*. Torrent: Fundació Horta Sud.

Baròmetre del CIS núm 3195 de novembre de 2017.

Drucker, Peter (1999). *Las Nuevas Realidades*. Barcelona: EDHASA.

Liikanen, Erkki (2003). *La Economía Social y El Tercer Sector*. España y el

Entorno Europeo. Madrid: Libre Editorial y Fundación ONCE.

Plataforma del voluntariado de España (2018). *La acción voluntaria en 2018*. Madrid: Plataforma del voluntariado de España.

Ruiz, Olabuénaga (1999). *El Tercer Sector en España*. Madrid: El País.

Salamon, Lester.; Wojciech, Sokolowski (2004). *Global Civil Society: Dimensions of the Nonprofit Sector*. USA: Kumarian Press.

Vilnitzky, Mariana (2019). *La economía con la vida en el centro*. Alternativas económicas, 73, pp. 6. Madrid: Alternativas económicas.



Gràcies a les associacions participants



AA CC, ASOCIACIÓN CULTURAL
PROTECTORA DE ANIMALES
CALLEJEROS

AANTEA, ASOCIACIÓN
DE AYUDA A NIÑOS CON
TRASTORNO DEL ESPECTRO
AUTISTA

ACCEM

ADONA'T "ASOCIACIÓ DE
DONES NACIONALISTES
TERRA"

APADAHCAS – ASOCIACIÓN
DE PADRES DE AFECTADOS
POR DÉFICIT DE ATENCIÓN
E HIPERACTIVIDAD DE LA
PROVINCIA DE CASTELLÓN

ASOCIACIÓN DE AYUDA A
FAMILIARES DE VÍCTIMAS
"ROCÍO LÓPEZ AGREDANO"

ASOCIACIÓN DE JUBILADOS
Y PENSIONISTAS DEL GRUPO
SAN AGUSTÍN Y SAN MARCOS

ASOCIACIÓN "CASTELLÓ SENSE
SOROLL"

ASOCIACIÓN "SCHOLA
JUBILEMUS"

ASOCIACIÓN AMIGOS DE
CHATELLERAULT Y CLUB DE
PERSONAS MAYORES

ASOCIACIÓN AMIGOS DE LOS
ANIMALES DE CASTELLÓN
(ASPAC)

ASOCIACIÓN AMIGOS DEL
FÚTBOL SALA DE CASTELLÓN

ASOCIACIÓN ASPERGER
CASTELLÓ

ASOCIACIÓN AULA DEBATE
MUJERES DEL GRAO

ASOCIACIÓN BOTAFOSCS

ASOCIACIÓN CARRETERA
DE BORRIOL, ROSER Y
ADYACENTES

ASOCIACIÓN CASA REGIONAL
DE CASTILLA LA MANCHA DE
CASTELLÓN DE LA PLANA

ASOCIACIÓN CASTELLONENSE
FÚTBOL-CHAPAS

ASOCIACIÓN CHAKRA
CORAZÓN: CHAACOR

ASOCIACIÓN CLUB ESCOLA
D'ESCACS CASTELLÓ

ASOCIACIÓN CLUB SLOT
CASTELLÓ

ASOCIACIÓN COOPERACIÓN
INTERNACIONAL ONG

ASOCIACIÓN CULTURAL CHINA
DE CASTELLÓN

ASOCIACIÓN CULTURAL
CÍRCULO DE BELLAS ARTES DE
CASTELLÓN-ARS GALVI

ASOCIACIÓN CULTURAL DE
PERSONAS TRABAJADORAS
DEL HOGAR DE CASTELLÓN

ASOCIACIÓN CULTURAL DE
VECINOS ELS MESTRETS

ASOCIACIÓN CULTURAL
ESCUELA DE SINCRO
MEDITERRANI

ASOCIACIÓN CULTURAL FESTES
DE CARRER SANT ROC DE
VORA SEQUIA

ASOCIACIÓN CULTURAL
KIZOMBA ÉLITE CASTELLÓN

ASOCIACIÓN CULTURAL SANT
ROC DE LA VILA

ASOCIACIÓN CULTURAL, CORAL
POLIFÓNICA "SANT PERE "

ASOCIACIÓN DANZA
CASTELLÓN SOCIEDAD
FILOCORÉUTICA

ASOCIACIÓN DE AFECTADOS,
FAMILIARES Y AMIGOS DE
FIBROMIALGIA DE CASTELLÓN

ASOCIACIÓN DE ALCOHÓLICOS
REHABILITADOS ALAMEDA
CASTELLÓN (ARACA)

ASOCIACIÓN DE ARTE
CONTEMPORANEO (ASACO)

ASOCIACIÓN DE AUTORES DE
CASTELLÓN

ASOCIACIÓN DE CONVIVENCIA
PARQUE LIDÓN

ASOCIACIÓN DE DAÑO
CEREBRAL SOBREVENIDO
ATENEO DE CASTELLÓN

ASOCIACIÓN DE
ESCLERODERMIA CASTELLÓN
(A.D.E.C.)

ASOCIACIÓN DE ESCRITORES
DE LA PROVINCIA DE
CASTELLÓN

ASOCIACIÓN DE FIESTAS
FRANCISCO Y CLARA DE ASIS

ASOCIACIÓN DE JUBILADOS Y
PENSIONISTAS DE SAN JUAN
BAUTISTA DE CASTELLÓN

ASOCIACIÓN DE JUBILADOS Y
PENSIONISTAS LA PANDEROLA
DEL GRAO DE CASTELLÓN

ASOCIACIÓN DE JUBILADOS
Y PENSIONISTAS PERPETUO
SOCORRO

ASOCIACIÓN DE LA FAMILIA
Y FAMILIA NUMEROSA DE
CASTELLÓN (FANUCAS)

ASOCIACIÓN DE LOS GRUPOS
SAN AGUSTÍN Y SAN MARCOS

ASOCIACIÓN DE MUJERES 8
DE MARZO

ASOCIACIÓN DE PADRES Y
AMIGOS DEL SORDO

ASOCIACIÓN DE PARKINSON
DE LA PROVINCIA DE
CASTELLÓN

ASOCIACIÓN DE PENSIONISTAS, JUBILADAS Y VIUDAS	ASOCIACIÓN DE VECINOS LOS ÁNGELES	ASOCIACIÓN MAMARE	ASOCIACIÓN SOCIEDAD FILARMÓNICA DE CASTELLÓN
ASOCIACIÓN DE PERSONAS SORDAS VIRGEN DE LIDÓN DE CASTELLÓN (APESOCAS)	ASOCIACIÓN DE VECINOS MAESTRÍA	ASOCIACIÓN MICOLÓGICA DE CASTELLÓN	ASOCIACIÓN TAMBORS I BOMBOS A.C. CASTELLÓ
ASOCIACIÓN DE PROPIETARIOS Y VECINOS "SAN PABLO"	ASOCIACIÓN DE VECINOS PARTIDA BENADRESSA	ASOCIACIÓN MOVIMIENTO CONTRA LA INTOLERANCIA	ASOCIACIÓN TERPSÍCORE
ASOCIACIÓN DE TÉCNICOS POR LA INTEGRACIÓN SOCIAL, CULTURAL Y EDUCATIVA (ATISCE)	ASOCIACIÓN DE VECINOS RAFALAFENA	ASOCIACIÓN PARA LA ATENCIÓN DE LAS NECESIDADES DE FAMILIAS Y MENORES DE LA COMUNIDAD VALENCIANA	ASOCIACIÓN TUNA UNIVERSITARIA DE MAGISTERIO DE CASTELLÓN
ASOCIACIÓN DE USUARIOS DEL PERRO GUÍA DE LA COMUNITAT VALENCIANA	ASOCIACIÓN DE VECINOS RAVAL UNIVERSITARI	ASOCIACIÓN PARA LA DOCUMENTACIÓN Y DIVULGACIÓN 4D DEL PATRIMONIO, HISTÓRICO, ARTÍSTICO, CULTURAL Y NATURAL ADD 4D	ASOCIACIÓN VALENCIANA DE PADRES DE NIÑOS PREMATUROS (AVAPREM)
ASOCIACIÓN DE VECINOS "RACÓ DEL MERCADER"	ASOCIACIÓN DE VECINOS SAN JOSÉ OBRERO Y CREMOR	ASOCIACIÓN PARA LA LUCHA CONTRA LAS ENFERMEDADES DEL RIÑÓN CASTALIA - ALCER	ASOCIACIÓN VALENCIANA DE TRASTORNO BIPOLAR
ASOCIACIÓN DE VECINOS BULEVAR VICENTE BLASCO IBÁÑEZ DE CASTELLÓN	ASOCIACIÓN DE VECINOS Y PROPIETARIOS GRUPO SAN ARTURO DE CASTELLÓN	ASOCIACIÓN PARADOS DE CASTELLÓN	ASOCIACIÓN VIVA CUBA
ASOCIACIÓN DE VECINOS CAMÍ FONDO DE CASTELLÓN	ASOCIACIÓN DE VECINOS ZONA CENTRO	ASOCIACIÓN PAYASOSPITAL	ASSOCIACIÓ AMICS DE LA ACAMPADA LLIURE (A.D.A.LL)
ASOCIACIÓN DE VECINOS CULTURAL CARDENAL COSTA Y ADYACENTES	ASOCIACIÓN DE VECINOS, CONSUMIDORES Y USUARIOS SAN LORENZO	ASOCIACIÓN PLANA ENTRILLES	ASSOCIACIÓ ASSEMBLEA DE COOPERACIÓ PER LA PAU DELEGACIÓ CASTELLÓ
ASOCIACIÓN DE VECINOS DEL BARRIO DE LA GUINEA	ASOCIACIÓN DE VOLUNTARIOS DE ACOGIMIENTO FAMILIAR COMUNIDAD VALENCIANA - AVAF	ASOCIACIÓN PRO-DERECHOS-FUNDAMENTALES DE LA CIUDAD DE CASTELLÓN	ASSOCIACIÓ CULTURAL ATZAVARA GRUP DE BALL
ASOCIACIÓN DE VECINOS DEL GRUPO ROQUETES-SAN JAIME	ASOCIACIÓN DIABLES DE CASTELLÓ	ASOCIACIÓN PROTECTORA DE ANIMALES HUELLAS CALLEJERAS	ASSOCIACIÓ CULTURAL BANDA UJI
ASOCIACIÓN DE VECINOS DEL GRUPO SANTA TERESA	ASOCIACIÓN DOMUS FAMILIAE CASA DE LA FAMILIA	ASOCIACIÓN PROVINCIAL SOCIEDAD CANINA DE CASTELLÓN SAN ANTONIO	ASSOCIACIÓ CULTURAL COLLA DE DOLÇAINERS I TABALETTERS DE CASTELLÓ
ASOCIACIÓN DE VECINOS DOCTOR MARAÑÓN Y ADYACENTES	ASOCIACIÓN ESCUELA DE ARTES Y OFICIOS DE CASTELLÓN	ASOCIACIÓN PROYECTO EXPEDICIONES MÉDICAS YOUCANYOLE	ASSOCIACIÓ CULTURAL DE DONES LLUM D'ORIENT
ASOCIACIÓN DE VECINOS EL SABONER	ASOCIACIÓN FREE CHAPTER COSTA AZAHAR	ASOCIACIÓN RADIO CLUB CASTELLÓN COSTA DE AZAHAR	ASSOCIACIÓ CULTURAL FESTES DEL CARRER SANT BLAI
ASOCIACIÓN DE VECINOS GRUPO SANTO DOMINGO	ASOCIACIÓN GITANA DE CASTELLÓN	ASOCIACIÓN RESURREXIT	ASSOCIACIÓ CULTURAL FESTES DELS CARRERS SANT CRISTÒFOL I ADJACENTS
ASOCIACIÓN DE VECINOS GUMBAU DE CASTELLÓN	ASOCIACIÓN GRUPO MÁGICO DE CASTELLÓN	ASOCIACIÓN SCOUTS DE CASTELLÓN-MSC	ASSOCIACIÓ CULTURAL I GASTRONÒMICA GRUP DE TEATRE L'ENFILAT
ASOCIACIÓN DE VECINOS LA CHOQUERA	ASOCIACIÓN GRUPO MAYORES DE TELEFÓNICA (A.G.M.T.)	ASOCIACIÓN SILVESTRISTA CASTELLÓ	ASSOCIACIÓ CULTURAL SANT ROC CASSOLA-CANYARET
ASOCIACIÓN DE VECINOS L'ADUANA	ASOCIACIÓN IMPROPLANA	ASOCIACIÓN SINDROME DE DOWN DE CASTELLÓN	ASSOCIACIÓ CULTURAL VERGE DEL CARME
ASOCIACIÓN DE VECINOS LAS GALERAS Y ADYACENTES	ASOCIACIÓN L'AURÓ		ASSOCIACIÓ DANSANTS DEL CORPUS

ASSOCIACIÓ DE FAMÍLIES AFA
ENRIC SOLER I GODES DE
CASTELLÓ

ASSOCIACIÓ DE FESTES DE CARRER
SANT VICENT DE CASTELLÓ

ASSOCIACIÓ DE VEÏNS DEL
MERIDIÀ

ASSOCIACIÓ DE VEÏNS DEL SEGON
MOLÍ

ASSOCIACIÓ DE VEÏNS PRIMER
MOLÍ

ASSOCIACIÓ DE VEÏNS RACÓ DE LA
TORRETA

ASSOCIACIÓ DE VEÏNS RAVAL DE LA
TRINITAT

ASSOCIACIÓ D'ESCLEROSI
MÚLTIPLE DE CASTELLÓ

ASSOCIACIÓ D'ESPLAIS DE
CASTELLÓ

ASSOCIACIÓ JOSEP CLIMENT

ASSOCIACIÓ LICEU DE DONES

ASSOCIACIÓ MUSICAL CASTALIA

ASSOCIACIÓ ORQUESTRA
SIMFÒNICA DE CASTELLÓ

ASSOCIACIÓ VEÏNAL PERI 18

BOLANGERA ASSOCIACIÓ PER LA
PROMOCIÓ SOCIAL

CASTELLÓ LGTBI: COL·LECTIU PER
LA DIVERSITAT AFECTIU-SEXUAL

CASTELLÓ PER LA LLENGUA

CENTRO ASTURIANO DE CASTELLÓN

CENTRO FEMENINO

CLUB VOLEIBOL MEDITERRÁNEO
CASTELLÓN

CORAL AD LIBITUM

CORAL INNUENDO

CORAL VEUS ATREVIDES

CORAL VEUS DEL LLEDO

CORAL VICENT RIPOLLÉS

EL ALMADAR, TERTULIA POÉTICA

ESCOLA DE MÚSICA METRÒNOM

FEDERACIÓ AGRUPACIÓ DE
PENYES ALBINEGRES

FEDERACIÓ D'ASSOCIACIONS
D'ESTUDIANTS-FADES

FEDERACIÓ DE COLLES DE
CASTELLÓ

FEDERACIÓN DE ASOCIACIONES
CIUDADANAS DE CASTELLÓN (FED.
AS.CI.CA)

FEDERACIÓN DE CASAS DE
JUVENTUD DE LA COMUNIDAD
VALENCIANA

FEDERACIÓN PROVINCIAL
COORDINADORA DE ENTIDADES
CIUDADANAS DE CASTELLÓN
(COASVECA)

FEDERACIÓN PROVINCIAL DE
ASOCIACIONES DE VECINOS DE
CASTELLÓN

GRUP DE DANSES EL FORCAT

GRUP DE TEATRE BALADRE

GRUP PER LA RECERCA DE LA
MEMÒRIA HISTÒRICA DE CASTELLÓ

GRUP SCOUT SANT FRANCESC

GRUPO DE TEATRO ESCENATRAMA

HERMANDAD DE VETERANOS DE
LAS FUERZAS ARMADAS

MOVIMIENTO DE RENOVACIÓN
PEDAGÓGICA ESCOLA D'ESTIU DEL
PAÍS VALENCIÀ

ONGD ACCIÓN SIN FRONTERAS

SWING-I-AU: ASOCIACIÓN DE
SWING DE CASTELLÓN

XARXA D'AGROECOLOGIA DE
CASTELLÓ

*Per a obtenir més informació de
les associacions podeu consultar
CASTELLO.ASSOCIACIONS.ORG on
trobaràs un mapa interactiu amb
totes les associacions.*



Ajuntament de
Castelló
Participació Ciutadana